

GEZ

KARTA ADRESOWA ZABYTKU

3. Miejscowość

DYTMARÓW

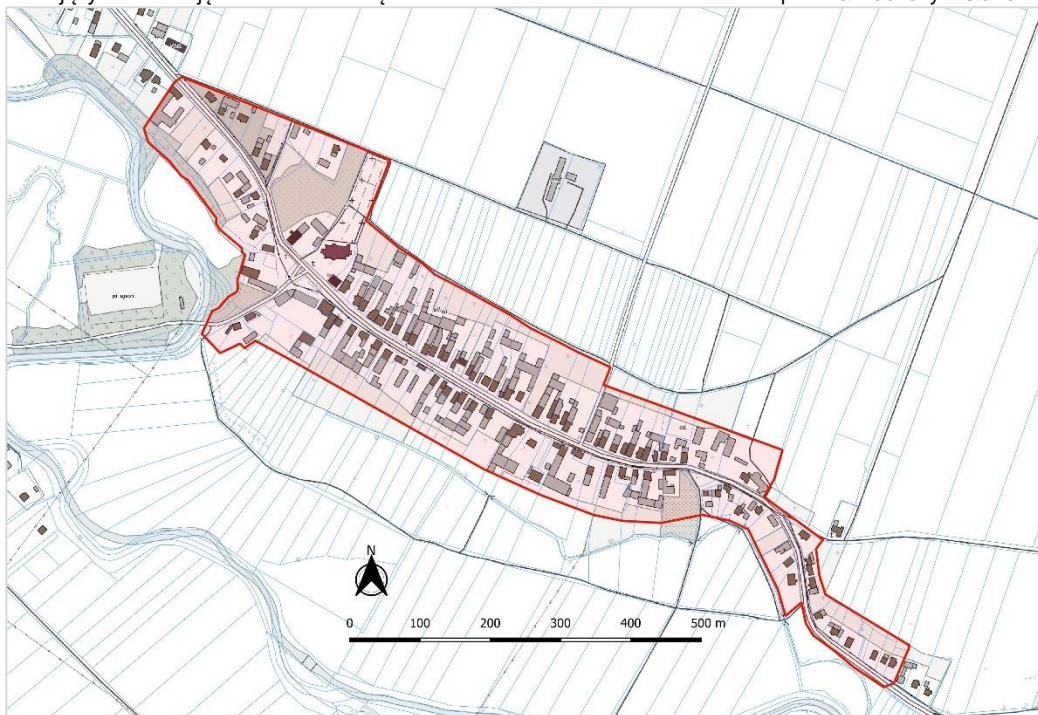
1. Nazwa

UKŁAD RURALISTYCZNY

2. Czas powstania

XIII/ XIV w.

8. Fotografia z opisem wskazującym orientację w stosunku do sąsiednich terenów lub stron świata albo mapa z zaznaczonym stanowiskiem archeologicznym



4. Adres

nr

dz. nr

5. Przynależność administracyjna

Województwo **OPOLSKIE**

Powiat **PRUDNICKI**

Gmina **LUBRZA**

6. Formy ochrony

Nr rejestru zabytków:

MPZP:



8. Historia, opis i wartości

Wieś wzmiankowana po raz pierwszy w roku 1284 jako Villa Ditmari (później w 1484r. - Ditrichsdorf). Lokowana na prawie niemieckim w 1302 roku jako jedna z większych wówczas wsi gminy: liczyła więcej niż 20 kmieci i zagrodników. Wieś od początku istnienia pełniła istotną rolę w układzie osadniczym gminy. W 1597 wieś została nabyta przez miasto Prudnik od cesarza Rudolfa II Habsburga. Wchodziła w skład dóbr zamku w Prudniku. Prawdopodobnie około XVI/XVII wieku na południowo-zachodnim krańcu wsi (przy drodze na Skrzypiec), powstał niewielki zespół zabudowy folwarcznej. W 1830 r. we wsi mieszkało ok. 520 mieszkańców. 1857 r. - pożar wsi w wyniku którego spłonęło 130 domów. W wieku XIX i XX wieś rozwijała się wzdłuż dróg kierunku zachodnim i wschodnim.

Genetyczny układ wsi to ulicówka z niwowo-łanowym rozkładem rozłogów, pierwotne siedlisko wsi usytuowano na skraju doliny cieku wodnego (rzeki Prudnik). Główna ulica wiejska, stanowiąca oś kompozycyjną na kierunku wschód - zachód, obudowana została dwustronnie i regularnie zabudową zagrodową. Parcele o kształcie wydłużonego prostokąta przylegają do niej krótszym bokiem. Obecna, murowana zabudowa zagród pochodzi z 2 poł. XIX w. i przełomu XIX/XX w.), jest jednorodna i spójna architektonicznie, zaliczana jest do tzw. budownictwa frankońskiego. Budynki mieszkalne lub mieszkalno - inwentarskie, kryte dachem dwuspadowym, sytuowane są w pierwszej linii zabudowy, szczytem do ulicy. Obszerne stodoły zamykają wewnętrzny podwórzec, a wraz z budynkiem mieszkalnym i gospodarczymi tworzą w rzucie literę „L” lub „U”.

Cenny układ zabudowy o zwartej i uporządkowanej strukturze urbanistycznej, mimo pojedynczych obiektów współczesnych, dobrze zachowany jest historyczny charakter miejscowości posiadający cenne wartości zabytkowe.

9. Stan zachowania i postulaty dotyczące konserwacji

Bardzo dobrze zachowany układ przestrzenny: czytelny układ tradycyjnych zagród, budynki w niewielkim stopniu przekształcone. Stan techniczny zróżnicowany, w zależności od użytkowania obiektu (nieużytkowane popadają w ruinę), część budynków zmodernizowana.

Zachowanie charakterystycznych elementów: utrzymania linii i skali zabudowy, brył budynków (kąty nachylenia połaci dachowych, brak wysuniętych w szczytach okapów), tradycyjną kolorystykę dachów w kolorze ceglonym lub szarym, elewacji (kolorystyka naturalnego tynku, ściany bielone, ewentualnie pastelowe).

W przypadku złego stanu zachowania poszczególnych obiektów dopuszczenie do wymiany substancji budowlanej z zachowaniem w/w wytycznych.

10. Wykonanie karty (autor, data i podpis)

Iwona Solisz

listopad 2020r.

11. Zatwierdzenie karty (podpis wojewódzkiego konserwatora zabytków)*

*dotyczy zabytków niewpisanych do rejestru zabytków i niewłączonych do wojewódzkiej ewidencji zabytków