

Protokół nr XVIII/2016
z sesji Rady Gminy Lubrza
odbytej 25 października 2016r.
w sali narad Urzędu Gminy w Lubrzy

Przewodnicząca Rady Gminy – Elżbieta Szwadowska o godz. 10⁰⁰ otworzyła sesję, po powitaniu radnych i gości oświadczyła, iż zgodnie z listą obecności aktualnie w posiedzeniu uczestniczyło 14 radnych, co wobec ustawowego składu Rady (15 osób) stanowi quorum pozwalające na podejmowanie prawomocnych decyzji. (faktyczny stan Rady na posiedzeniu – 15 osób).

W sesji Rady Gminy uczestniczyli ponadto :

- Wójt Gminy – Mariusz Kozaczek,
- Skarbnik Gminy – Maria Mikołajów,
- Sekretarz Gminy – Wioletta Astramowicz – Ceglarczyk,
- Sołtysi,
- Przewodniczący Rad Sołeckich,
- pracownicy Urzędu Gminy,

Obecność członków Rady Gminy oraz osób zaproszonych według listy obecności, stanowi załączniki nr 1 i 2 do protokołu.

Ad. 1 i 2

Przewodnicząca Rady Gminy – Elżbieta Szwadowska - przedstawiła porządek obrad sesji, który wszyscy radni otrzymali wraz z zaproszeniem na sesję.

1. Otwarcie sesji.
2. Sprawy organizacyjne.
3. Przyjęcie protokołu z Sesji z dnia 27 września 2016r.
4. Informacja o stanie realizacji zadań oświatowych organu prowadzącego za rok szkolny 2015/2016 wraz z wynikami sprawdzianu i egzaminu gimnazjalnego.
5. Informacja o pracy Przewodniczącej Rady Gminy Lubrza między sesjami oraz z przeprowadzonej analizy oświadczeń majątkowych osób zobowiązanych do ich złożenia.
6. Informacja o pracy Wójta pomiędzy sesjami oraz z przeprowadzonej analizy oświadczeń majątkowych osób zobowiązanych do ich złożenia.
7. Odpowiedzi na interpelacje radnych zgłoszone na sesji w dniu 27 września 2016r.
8. Interpelacje radnych.
9. Dyskusja.
10. Podjęcie uchwał :
 - w sprawie uchwalenia Roczного programu współpracy Gminy Lubrza z organizacjami pozarządowymi oraz podmiotami wymienionymi w art. 3 ust. 3 ustawy o działalności pożytku publicznego i o wolontariacie na rok 2017 (projekt nr OR.0006.XVIII.136.2016),
 - w sprawie ustalenia zasad wypłacania diet radnym gminy (projekt nr OR.0006.XVIII.137.2016),
 - w sprawie rodzajów dodatkowych usług świadczonych przez gminę w zakresie odbierania odpadów komunalnych od właścicieli nieruchomości i zagospodarowania tych odpadów oraz wysokości cen za te usługi (projekt nr OR.0006.XVIII.138.2016),

- zmieniająca uchwałę w sprawie uchwalenia Regulaminu utrzymania czystości i porządku na terenie Gminy Lubrza (projekt nr OR.0006.XVIII.139.2016),
- zmieniająca uchwałę nr XI/66/2015 Rady Gminy Lubrza z dnia 28 października 2015r. w sprawie określenia szczegółowego sposobu i zakresu świadczenia usług w zakresie odbierania odpadów komunalnych od właścicieli nieruchomości i zagospodarowania tych odpadów w zamian za uiszczoną przez właściciela nieruchomości opłatę za gospodarowanie odpadami komunalnymi (projekt nr OR.0006.XVIII.140.2016),
- w sprawie wyboru metody ustalenia opłaty za gospodarowanie odpadami komunalnymi oraz ustalenia stawki tej opłaty i ustalenia stawki opłaty za pojemnik o określonej pojemności. (projekt nr OR.0006.XVIII.141.2016),
- w sprawie zmian budżetu Gminy Lubrza na 2016r. (projekt nr OR.0006.XVIII.142.2016),
- w sprawie zmian wieloletniej prognozy finansowej (projekt nr OR.0006.XVIII.143.2016).

11. Zapytania i wolne wnioski.

12. Zamknięcie obrad XVIII sesji Rady Gminy.

Ad. 3

Przyjęcie protokołu z Sesji z dnia 27 września 2016r.

Przewodnicząca obrad sesji złożyła wniosek aby protokół z sesji z dnia 27 września 2016r. przyjąć bez jego odczytywania.

Wniosek poddany został pod głosowanie i przyjęty przez radę przy 14 głosach „za”(głosowało 14 radnych).

Ad. 4

Informację o stanie realizacji zadań oświatowych organu prowadzącego za rok szkolny 2015/2016 wraz z wynikami sprawdzianu i egzaminu gimnazjalnego – przedstawiła Pani Ewa Skokuń – stanowi załącznik nr 3 do protokołu.

Ad. 5

Przewodnicząca Rady Gminy – Elżbieta Szwadowska - przedstawiła informację o swojej pracy pomiędzy sesjami (za okres od dnia 27.09.2016r. do dnia 24.10.2016r.)

„Ostatnia sesja odbyła się 27.09.2016r. Od tego okresu wpłynęły do Biura Rady następujące pisma:

L.p	Od	Dot.	z dnia
1.	Regionalna Izb Obrachunkowa w Opolu	Uchwała nr 330/2016 z dnia 28 września 2016r. nt. opinii o informacji o przebiegu wykonania budżetu za I półrocze 2016r. – <u>opinia pozytywna.</u>	2016-10-03
2.	Wójt Gminy Lubrza	Informacja dot. ogłoszenia w dniach 10-17.10.2016r. konsultacji społecznych projektu uchwały Rady Gminy Lubrza w sprawie uchwalenia Rocznej programu współpracy	2016-10-03

		Gminy Lubrza z organizacjami pozarządowymi.	
3.	Związek Gmin Śląska Opolskiego - e-mail	W załączeniu stanowisko Związku Gmin wobec Rozporządzenia Rady Ministrów z dnia 19 lipca 2016r. dot. przyłączenia do miasta Opola części terenów gmin Dobrzeń Wielki, Dąbrowa, Komprachcice i Prószków.	2016-10-05
4.	Pismo z Urzędu do Pani Posel – Katarzyny Czochara	Uwag do zasad informowania gmin o wysokości subwencji oświatowej na rok budżetowy	2016-10-11
5.	Wojewoda Opolski	Analizy oświadczeń majątkowych Wójta Gminy Lubrza oraz Przewodniczącego Rady Gminy Lubrza – nie stwierdzono naruszeń przepisów prawa.	2016-10-13
6.	Wójt Gminy Lubrza	Informacja z przeprowadzonych konsultacji społecznych projektu uchwały Rady Gminy Lubrza w sprawie uchwalenia Roczno programu współpracy Gminy Lubrza z organizacjami pozarządowymi.	2016-10-18

Wymienione pisma są do wglądu w Biurze Rady. W każdy wtorek w godzinach od 8⁰⁰ - 10⁰⁰ pełniłam dyżur. Dzisiaj będę brała udział w uroczystościach wojewódzkich 150 Kół Gospodyń Wiejskich w Opolu”.

W dalszej części obrad sesji Przewodnicząca Rady Gminy – Elżbieta Szwadowska – przedstawiła informację z przeprowadzonej analizy **oświadczeń majątkowych radnych za rok 2015** :

„Zgodnie z art. 24 h ust. 6 i 12 ustawy z dnia 8 marca 1990r.o samorządzie gminnym, radny jest zobowiązany do składania rocznego oświadczenia o swoim stanie majątkowym. Obowiązkiem Przewodniczącego Rady jest przyjmowania w/w oświadczeń, analiza oraz przesłanie drugich egzemplarzy właściwemu urzędowi skarbowemu tj. do Urzędu Skarbowego w Prudniku.

Oświadczenia majątkowe z wysokości osiągniętego dochodu za rok 2015 wszyscy radni złożyli w ustawowym terminie tj. do dnia 30 kwietnia 2016 roku w dwóch egzemplarzach wraz z dwiema kopiami zeznań o wysokości osiągniętego dochodu w 2015r. (PIT 37).

Radni prowadzący działalność rolniczą, zamiast kopii PIT – 37 złożyli stosowne oświadczenie, z którego wynika, że nie składają w urzędzie skarbowym zeznania z wysokości osiągniętego dochodu (dochody z tytułu prowadzenia gospodarstwa rolnego nie podlegają ustawie o podatku dochodowym od osób fizycznych).

W trakcie szczegółowej analizy nie stwierdzono nieprawidłowości. Każda z rubryk została wypełniona w sposób zupełny. Wyraźnie określona została przynależność poszczególnych składników majątkowych, dochodów i zobowiązań do majątku odrębnego i majątku wspólnego małżonków.

Na wszystkich stronach oświadczenia oraz załącznikach umieszczono parafki.

Szczegółowa analiza drugich egzemplarzy oświadczeń majątkowych radnych przeprowadzona przez Naczelnika Urzędu Skarbowego w Prudniku złożona została w dniu 24 października 2016r.- (pismo nr BA: 47305/2016) - informacja została odczytana przez Wiceprzewodniczącą Rady gminy Lubrza – Annę Kiebzak i stanowi załącznik nr 4 do protokołu znajduje się w Biurze Rady. Radni, u których stwierdzono nieprawidłowości otrzymają do wiadomości opinię Urzędu Skarbowego w Prudniku, w celu uwzględnienia wskazanych uwag w przyszłości.

Nie podjęto żadnych działań związku ze stwierdzonymi nieprawidłowościami. Jawne informacje zawarte w oświadczeniach majątkowych radnych (z wyłączeniem informacji o adresie zamieszkania) są udostępnione w Biuletynie Informacji Publicznej”.

Ponadto Wiceprzewodnicząca Rady Gminy Lubrza – Anna Kiebzak – odczytała :
- dostarczoną do Biura Rady informację Wojewody Opolskiego z przeprowadzonej analizy **oświadczeń majątkowych osób zobowiązanych** – tj. Wójta i Przewodniczącą Rady (informacja stanowi załącznik nr 5 do protokołu)

Ad. 6

Informację o pracy Wójta Gminy między sesjami przedstawił Wójt Gminy Lubrza - Mariusz Kozaczek. **Od ostatniej sesji wydano 6 zarządzenia dotyczących :**

1. **ZARZĄDZENIE nr 0050.198.2016 z dnia 27 września 2016r.** w sprawie zmian kwot dochodów i wydatków ujętych w budżecie na 2016r.
2. **ZARZĄDZENIE nr 0050.199.2016 z dnia 3 października 2016r.** w sprawie przeprowadzenia konsultacji Roczno programu współpracy Gminy Lubrza z organizacjami pozarządowymi oraz podmiotami wymienionymi w art. 3 ust. 3 ustawy o działalności pożytku publicznego i o wolontariacie na rok 2017.
3. **ZARZĄDZENIE nr 0050.200.2016 z dnia 10 października 2016r.** w sprawie zmian budżetu Gminy Lubrza na 2016r.
4. **ZARZĄDZENIE nr 0050.201.2016 z dnia 10 października 2016r.** w sprawie zmian kwot dochodów i wydatków ujętych w budżecie na 2016r. oraz zmian w planie finansowym zadań z zakresu administracji rządowej na 2016r.
5. **ZARZĄDZENIE nr 0050.202.2016 z dnia 18 października 2016r.** w sprawie zmian budżetu Gminy Lubrza na 2016r.
6. **ZARZĄDZENIE nr 0050.203.2016 z dnia 18 października 2016r.** w sprawie zmian kwot dochodów i wydatków ujętych w budżecie na 2016r.

Informacja z realizacji zadań w zakresie gospodarki nieruchomościami za okres od 27 września 2016r. do 24 października 2016r.

7 października 2016r. w Kancelarii Notarialnej Stanisława Ligęzy dokonano sprzedaży działki niezabudowanej nr 718/19 o pow. 0,0396 ha położonej w miejscowości Lubrza w trybie bezprzetargowym na poprawę warunków przyległej działki o nr 301/3 **za kwotę 8 917,50 zł** brutto (w tym podatek VAT 1 667,50 zł)

Zwrot kosztów zw. z przygotowaniem nieruchomości do sprzedaży wyniósł **519,00 zł.**

W miesiącu październiku podpisano z mieszkańcami poszczególnych sołectw umowy dzierżaw gruntów należących do Gminy Lubrza. Do dnia dzisiejszego do Urzędu Gminy wpływają wnioski od osób, z którymi w tym roku kończą się terminy umowy dzierżawy zawartych na okres 3 lat.

- Wójt Gminy – Mariusz Kozaczek – przedstawił również informację z przeprowadzonej analizy **oświadczeń majątkowych osób zobowiązanych za rok 2015** oraz informację z przeprowadzonej analizy oświadczeń majątkowych przeprowadzonej przez Naczelnika Urzędu Skarbowego. (informacja stanowi załącznik nr 6 do protokołu)

A. 7

Odpowiedzi na interpelacje radnych zgłoszone na sesji w dniu 27 września 2016r.

- Anna Kiebzak – Wiceprzewodnicząca Rady Gminy – odczytała odpowiedź na interpelacje zgłoszone przez radnych :

1) Marka Łój – w następującym brzmieniu : „Rozwiązać problem z przeciekającym szambem w budynku komunalnym nr 1 w Jasionie. Nieczystości wywożone jest 2 razy w miesiącu, a mimo tego jest wyciek aż pod świetlicę wiejską. Może rozwiązaniem byłaby budowa przydomowej oczyszczalni ścieków - odpowiedź stanowi załącznik nr 7 do protokołu.

- Marek Łój – radny – dodał, że nieczystości z szamba wypływają na środek wsi, koniecznie trzeba coś z tym zrobić. Prawdopodobnie nie są regulowane należności za wywóz szamba.

- Kazimiera Aleksandrowicz – Gł. Księgowa ZGKiM – wyjaśniła z szamba korzystają 3 rodziny (15 osób). Wywożone jest każdego tygodnia (co piątek) a należności za wywóz wpłacane są regularnie. Wygląda na to, że za mała jest pojemność szamba.

- Marek Łój – radny - stwierdził, że być może coś jest przytkane i dlatego przelewa się szambo. Trzeba byłoby to sprawdzić.

2) Andrzeja Gąsior – w następującym brzmieniu : „Wystąpić do Starostwa Powiatowego Prudniku o wykorzenie poboczy oraz wycięcie krzewów przy drodze powiatowej Słoków – Olbrachcie. Widoczność jest mocno ograniczona, co zagraża bezpieczeństwu” - odpowiedź stanowi załącznik nr 8 do protokołu.

- Elżbieta Szwadowska – Przewodnicząca Rady Gminy – odczytała odpowiedź na interpelacje zgłoszone przez radnych :

3) Zdzisławę Wolaniuk - w następującym brzmieniu : „Czy Gmina Lubrza w najbliższym czasie będzie brała udział w pozyskiwaniu środków finansowych z programów Województwa Opolskiego na rewitalizację. Prawdopodobnie ogłaszane są różne konkursy” – odpowiedź stanowi załącznik nr 9 do protokołu.

4) Marka Łój – w następującym brzmieniu : „Naprawić uszkodzone elementy placu zabaw w Jasionie. Drewniane belki są przegnite przy zakotwieniach do podłoża. Jest to zagrożenie dla bezpieczeństwa dzieci - ” – odpowiedź stanowi załącznik nr 10 do protokołu.

Ad. 8

Interpelacje :

- Mieczysław Kras – radny – złożył następujące interpelacje :

1. „Wystąpić do Starostwa Powiatowego w Prudniku o dokonanie przeglądu oraz wycięcie 3 lip rosnących przy drodze powiatowej w Prężynce (naprzeciwko budynku nr 51). Drzewa są stare, suche, stwarzają zagrożenie bezpieczeństwa dla poruszających się w tym miejscu mieszkańców wsi oraz zagrażają uszkodzeniu mienia. W tym, miejscu przebiegają również linie energetyczne i telefoniczne. Podczas silnych wiatrów suche konary drzew łamią się”.

2. „Zobowiązać właściciela światłowodowego internetu (P. Bandurowskiego), o naprawienie zniszczonej nawierzchni drogi gminnej oraz drogi transportu rolnego na odcinku Prężynka - Dobroszewice oraz doprowadzenie ich do stanu używalności. Drogi zniszczone zostały podczas wykonywanych prac ziemnych.

3. Przeprowadzić rozmowy/ negocjacje ze Starostwem Powiatowym w Prudniku w sprawie budowy brakującego odcinka chodnika przy drodze powiatowej w Prężynce, jeszcze przed planowanym objazdem w związku z planowanym remontem odcinka drogi wojewódzkiej 414 Prudnik – Biała Prudnicka. Jest to droga bardzo uczęszczana, a brak chodnika powoduje zagrożenie dla poruszających się mieszkańców.

- Marek Budzyński – radny – złożył interpelację : „Aby przy realizacji zaplanowanego zadania z Funduszu Sołeckiego na 2017r. we wsi Krzyżkowice pn. **„Ułożenie nawierzchni ścieralnej w ramach remontu drogi gminnej od posesji nr 28”**, zaplanować w budżecie gminy dodatkowe środki finansowe na wykonanie całego odcinka drogi tj. ok. 50 mb. (tj. od posesji nr 19 a do końca wsi)”.

- Zdzisława Wolaniuk – radna – złożyła interpelację w następującym brzmieniu: „ W związku z odpowiedzią na moją interpelację dotyczącą pozyskiwania środków finansowych na rewitalizację, oraz uchwał Rady Gminy podjętych w roku 2016, dotyczących Planów Odnowy poszczególnych miejscowości w Gminie Lubrza, proszę o odpowiedź czy gmina Lubrza planuje przygotowanie Gminnego Programu Rewitalizacji, oraz czy po zatwierdzeniu planu, Gmina Lubrza będzie przystępować do konkursów finansowanych lub współfinansowanych z różnych funduszy np. unijnych. Programu unijne są programami wieloletnimi, dotyczą wielu dziedzin życia i nie są kierowane wyłącznie do gmin miejskich lub miejsko – wiejskich”.

- Wójt Gminy – Mariusz Kozaczek – wyjaśnił, że na dzień dzisiejszy z programu na rewitalizację mogą korzystać tylko gminy miejskie i miejsko – wiejskie. Gminy wiejskie, takie jak Lubrza nie mogą składać wniosków.

- Leopold Saska – złożył interpelację : aby na drodze gminnej (do Kościoła) w Olszynie wyznaczyć białą linią część jezdni dla ruchu pieszych (zamiast chodnika).

Ad. 9 i 10

Dyskusja i podjęcie uchwał.

1) projekt nr OR.0006.XVIII.136.2016 w sprawie uchwalenia Roczno programu współpracy Gminy Lubrza z organizacjami pozarządowymi oraz podmiotami wymienionymi w art. 3 ust. 3 ustawy o działalności pożytku publicznego i o wolontariacie na rok 2017.

- Anna Kiebzak – Wiceprzewodnicząca Rady Gminy – odczytała sprawozdanie z przebiegu konsultacji projektu uchwały (stanowi załącznik do uchwały).

Uchwała Nr XVIII/130/2016 w sprawie uchwalenia Roczno programu współpracy Gminy Lubrza z organizacjami pozarządowymi oraz podmiotami wymienionymi w art. 3 ust. 3 ustawy o działalności pożytku publicznego i o wolontariacie na rok 2017, przyjęta została „jednogłośnie” - „za” (głosowało 15 radnych).

2) projekt nr OR.0006.XVIII.137.2016 w sprawie ustalenia zasad wypłacania diet radnym gminy.

Uchwała Nr XVIII/131/2016 w sprawie ustalenia zasad wypłacania diet radnym gminy, przyjęta została „jednogłośnie” - „za” (głosowało 15 radnych).

3) projekt nr OR.0006.XVIII.138.2016 w sprawie rodzajów dodatkowych usług świadczonych przez gminę w zakresie odbierania odpadów komunalnych od właścicieli nieruchomości i zagospodarowania tych odpadów oraz wysokości cen za te usługi.

- Anna Kiebzak – Wiceprzewodnicząca Rady Gminy – odczytała OPINIĘ Państwowego Powiatowego Inspektora Sanitarnego w Prudniku do projektów uchwał : OR.0006.XVIII.138.2016 oraz OR.0006.XVIII.139.2016

Uchwała Nr XVIII/132/2016 w sprawie rodzajów dodatkowych usług świadczonych przez gminę w zakresie odbierania odpadów komunalnych od właścicieli nieruchomości i zagospodarowania tych odpadów oraz wysokości cen za te usługi, przyjęta została „jednogłośnie” - „za” (głosowało 15 radnych).

4) projekt nr OR.0006.XVIII.139.2016 zmieniająca uchwałę w sprawie uchwalenia Regulaminu utrzymania czystości i porządku na terenie Gminy Lubrza,

- Sekretarz Gminy – Wioletta Astramowicz – Ceglarz – wyjaśniła, że planuje się zmienić sposób odbierania odpadów wielkogabarytowych – tzn. rezygnuje się z odbioru tego rodzaju odpadu przez Zakład Gospodarki Komunalnej i Mieszkaniowej w Lubrzy. Mieszkańcy mogą dostarczyć odpady wielkogabarytowe samodzielnie na Punkt Selektywnej Zbiórki Odpadów Komunalnych w Lubrzy w ramach uiszczanej opłaty.

Jest jeszcze możliwość wynajęcia odpłatnie kontenera na odpady wielkogabarytowe, co określone zostało w projekcie uchwały nr OR.0006.XVIII.140.2016.

Dotychczas miały miejsce przypadki, że w ramach uiszczanej opłaty wystawiane były bardzo duże ilości mebli, a koszty ich odbioru były znacznie większe.

Uchwała Nr XVIII/133/2016 zmieniająca uchwałę w sprawie uchwalenia Regulaminu utrzymania czystości i porządku na terenie Gminy Lubrza, przyjęta została „jednogłośnie” - „za” (głosowało 15 radnych).

5) projekt nr OR.0006.XVIII.140.2016 zmieniająca uchwałę nr XI/66/2015 Rady Gminy Lubrza z dnia 28 października 2015r. w sprawie określenia szczegółowego sposobu i zakresu świadczenia usług w zakresie odbierania odpadów komunalnych od właścicieli nieruchomości i zagospodarowania tych odpadów w zamian za uiszczoną przez właściciela nieruchomości opłatę za gospodarowanie odpadami komunalnymi,

Uchwała Nr XVIII/134/2016 zmieniająca uchwałę nr XI/66/2015 Rady Gminy Lubrza z dnia 28 października 2015r. w sprawie określenia szczegółowego sposobu i zakresu świadczenia usług w zakresie odbierania odpadów komunalnych od właścicieli nieruchomości i zagospodarowania tych odpadów w zamian za uiszczoną przez właściciela nieruchomości opłatę za gospodarowanie odpadami komunalnymi, przyjęta została „jednogłośnie” - „za” (głosowało 15 radnych).

6) projekt nr OR.0006.XVIII.141.2016 w sprawie wyboru metody ustalenia opłaty za gospodarowanie odpadami komunalnymi oraz ustalenia stawki tej opłaty i ustalenia stawki opłaty za pojemnik o określonej pojemności.

- Wójt Gminy – Mariusz Kozaczek – wyjaśnił, że podwyżka opłaty za wywóz śmieci jest nieunikniona. Rosną koszty za wywóz, opłata środowiskowa (podwyżka z 60 zł za 1 tonę do 170 zł za 1 tonę, to oznacza roczną podwyżkę o ok. 50 000 zł) oraz zaległości od mieszkańców (ok. 70 000 zł).

Następnie przedstawił wysokości zaległości w poszczególnych miejscowościach :

Miejscowość	Kwota zaległości osoby fizyczne (zł)	Kwota zaległości osoby prawne (zł)
Dobroszewice	246,00	
Dytmarów	4 965,20	
Jasiona	7 611,48	
Krzyżkowice	500,00	
Laskowice	470,00	
Lubrza	11 992,20	28 399,80
Nowy Browiniec	986,00	
Olszynka	1 007,95	
Prężynka	2 332,40	
Skrzypiec	1 923,90	
Słoków	2 320,00	
Trzebina	7 614,50	94,00
RAZEM	41 969,63	28 493,80

Zaległości ściągane są przez komornika, ale jest to długa procedura, poza tym wciąż powstają nowe zaległości.

Poza tym coraz większa jest ilość oddawanych śmieci, wyraźnie widać tendencję wzrostową. Zakupiony w zeszłym roku większy samochód nie zawsze wystarcza na jeden kurs w danej miejscowości.

Sprawa szczegółowo omawiana była przez radnych na wspólnym posiedzeniu komisji i ustalono opłatę w wys. 12 zł od osoby (podwyżka o 2 zł).

Uchwała Nr XVIII/135/2016 w sprawie wyboru metody ustalenia opłaty za gospodarowanie odpadami komunalnymi oraz ustalenia stawki tej opłaty i ustalenia stawki opłaty za pojemnik o określonej pojemności, przyjęta została przy 13 głosach „za”, 1 – „przeciw”, 1 – „wstrzymujący się” (głosowało 15 radnych).

7) projekt nr OR.0006.XVIII.142.2016 w sprawie zmian budżetu Gminy Lubrza na 2016r.

Uchwała Nr XVIII/136/2016 w sprawie zmian budżetu Gminy Lubrza na 2016r., przyjęta została „jednogłośnie” - „za” (głosowało 15 radnych).

8) projekt nr OR.0006.XVIII.143.2016 w sprawie zmian wieloletniej prognozy finansowej.

Uchwała Nr XVIII/137/2016 w sprawie zmian wieloletniej prognozy finansowej, przyjęta została „jednogłośnie” - „za” (głosowało 15 radnych).

Ustawowy skład Rady Gminy – 15

Faktyczny skład Rady Gminy - 15

Liczba radnych obecnych na sesji podczas głosowania uchwał – 15

Podjęte przez Radę uchwały stanowią załączniki do protokołu.

Ad. 11

- Elżbieta Szwadowska – Przewodnicząca Rady Gminy – złożyła WNIOSEK aby odpowiedzi na interpelacje zgłoszone przez radnych, były redagowane w sposób zwięzły i czytelny, bez zbędnego cytowania przepisów prawnych lub definicji pojęć.

- Leopold Saska – radny – zwrócił się z zapytaniem, czy w Laskowicach dokończony zostanie remont chodnika przy drodze gminnej ?

- Wójt Gminy – Mariusz Kozaczek – zapewnił, że remont chodnika na pewno będzie dokończony.

- Róża Gruna – sołtys wsi Nowy Browiniec – zwróciła się z zapytaniem, czy przygotowana będzie informacja dla mieszkańców o planowanej podwyżce opłat za śmieci?

- Wójt Gminy – Mariusz Kozaczek – poinformował, że Zakład Gospodarki Komunalnej i Mieszkaniowej przygotowuje taką informację, będzie ona dostarczona mieszkańcom przy najbliższej zbiórce odpadów.

- Irena Ulan – sołtys wsi Słoków – zwróciła się z zapytaniem, czy osoby bezrobotne mogą odpracowywać zasiłki pobierane z Ośrodka Pomocy Społecznej.

- Irena Stabryń - Kier OPS w Lubrzy – wyjaśniła, że nie ma takiego przepisu prawnego. Osoby, które odpracowują zaległości za czynsz, czy alimenty – to tylko na postanowienie Sądu.

- Marek Łój – radny – zwrócił się z zapytaniem, kiedy będzie zakończony remont chodnika w Jasionie (droga powiatowa), jaki jest termin zakończenia prac? Podbudowa jest przygotowana i utwardzona, trzeba tylko jeszcze obsadzić krawężniki i ułożyć kostkę.

- Wójt Gminy Lubrza – Mariusz Kozaczek – wyjaśnił, że remont chodnika wykonywany jest przy współpracy ze Starostwem Powiatowym w Prudniku, przerwa w pracach wynika albo z powodu braku sprzętu albo braku materiału, który powinien zapewnić Powiat.

- Leszek Srębcz – radny – w imieniu Zarządu Stowarzyszenia LGD "Płaskowyż Dobrej Ziemi" wręczył Wiceprzewodniczącej Rady Gminy – Pani Annie Kiebzak oraz Wójtowi Gminy – Mariuszowi Kozaczek oraz statuetki z okazji 10 – lecia istnienia Stowarzyszenia.

W związku z wyczerpaniem porządku obrad Przewodnicząca Rady Gminy – Elżbieta Szwadowska zamknęła obrady sesji dziękując wszystkim za udział.

Obrady sesji rozpoczęto o godz. 10⁰⁰ a zakończono o godz. 11²⁰.

WNIOSKI :

1. Aby odpowiedzi na interpelacje zgłoszone przez radnych, były redagowane w sposób zwięzły i czytelny, bez zbędnego cytowania przepisów prawnych lub definicji pojęć (Wniosek zgłoszony Przez Przewodniczącą Rady Gminy – Elżbietę Szwadowską).

PRZEWODNICZĄCY RADY
Elżbieta Szwadowska
Elżbieta Szwadowska

Protokołowała :

Inspektor ds. obsługi organów gminy
Alina Woehl
Alina Woehl



Gmina Lubrza
48-231 Lubrza, ul. Wolności 73

Załącznik nr 3 do protokołu
nr XVIII/2016 Rady Gminy Lubrza
z dnia 25.10.2016r.

Telefon: 77 4074650 fax: 77 4074651; www.lubrza.opole.pl; e-mail: urząd@lubrza.opole.pl

Lubrza, dnia 25.10.2016r.

OS.4424.37.2016

Pani
Elżbieta Szwadowska
Przewodnicząca
Rady Gminy Lubrza

Zgodnie z art. 5a ust. 4 ustawy z dnia 7 września 1991r. o systemie oświaty (Dz. U. z 2015r., poz. 2156 z późn. zm.) przedkładam informację o stanie realizacji zadań oświatowych organu prowadzącego za rok szkolny 2015/2016 wraz z wynikami sprawdzianu i egzaminu gimnazjalnego.

WÓJT GMINY
mgr Mariusz Kozaczek

Informacja

o stanie realizacji zadań oświatowych organu prowadzącego za rok szkolny 2015/2016 wraz z wynikami sprawdzianu i egzaminu gimnazjalnego

Obowiązek sporządzenia i przedstawienia informacji o stanie realizacji zadań oświatowych gminy Lubrza w poprzednim roku szkolnym wynika z dyspozycji art. 5a ust. 4 ustawy z dnia 7 września 1991r. o systemie oświaty (Dz. U. z 2015r., poz. 2156 z późn. zm.)

I Zadania oświatowe gminy

Głównym zadaniem oświatowym gminy jest zapewnienie kształcenia, wychowania i opieki w publicznych przedszkolach, w tym z oddziałami integracyjnymi, w innych formach wychowania przedszkolnego, o których mowa w art. 14a ust. 1a ustawy o systemie oświaty, tj. punktach i zespołach przedszkolnych, a także w szkołach podstawowych oraz gimnazjach, w tym z oddziałami integracyjnymi, o których mowa w art. 5 ust. 5 wspomnianej wyżej ustawy.

Realizacja zadań organu prowadzącego wobec szkół i placówek wymaga właściwej organizacji, funkcji nadzorczych, związanych z realizacją obowiązków określonych w ustawie o systemie oświaty. Organ prowadzący szkołę lub placówkę odpowiada za jej działalność.

Zdania oświatowe gminy wynikają w szczególności z postanowień:

1. Ustawy z dnia 8 marca 1990r. o samorządzie gminnym (Dz. U. z 2015r. poz. 1515)
2. Ustawy z dnia 7 września 1991r. o systemie oświaty (Dz. U. z 2015r., poz. 2156 z późn. zm.)
3. Ustawy z dnia 26 stycznia 1982r.- Karta Nauczyciela, (Dz. U. z 2016r. poz. 1379 z późn. zm.) oraz przepisów wykonawczych do tych ustaw.

i związane są z obowiązkiem:

1. Kontroli spełniania przez uczniów obowiązku szkolnego i obowiązki nauki.
2. Realizacji zadań wspierających uczniów w nauce.
3. Zapewnienia bezpiecznych warunków pracy i nauki.
4. Dbalości o bazę lokalową i dydaktyczną placówek oświatowych.
5. Wypłat świadczeń socjalnych rodzinom znajdującym się w trudnej sytuacji materialnej.
6. Dofinansowania pracodawcom kosztów dokształcania młodocianych pracowników.
7. Zapewnienia dowozów uczniów.
8. Organizacji konkursów przedmiotowych.
9. Organizacji konkursów na stanowiska dyrektorów placówek.
10. Prowadzenia rejestrów niepublicznych placówek oświatowych, nadzoru nad ich działalnością, udzielanie dotacji tym placówkom i kontrola jej wykorzystania.
11. Innych zadań nie wymienionych powyżej, a wynikających z przepisów prawa.

W ramach wykonywania obowiązków wynikających z ustawy Karta Nauczyciela, zadaniem gminy jest także ukształtowanie struktury kadrowej placówek, aby odpowiadała ona współczesnym wymogom edukacyjnym i w tym zakresie koniecznym stało się „zbudowanie” oraz stałe usprawnianie systemu wynagradzania i doskonalenia zawodowego nauczycieli.

Przy realizacji powyższych zadań istotne znaczenie odgrywają możliwości budżetowe jednostki samorządu terytorialnego, niezależnie od zapewnionych ustawowych gwarancji otrzymywania środków finansowych na realizację zadań oświatowych.

Podobnie jak w ubiegłych latach treść Informacji o stanie realizacji zadań oświatowych w Gminie Lubrza zgodna jest ze znaczeniem jej ustawowej nazwy. Zawiera dane będące podstawą wielu analiz i sprawozdań, ale jej bezpośrednim zadaniem jest informacja o tym, w jaki sposób Gmina Lubrza realizowała swoje zadania oświatowe w roku szkolnym 2015/2016.

II Informacje ogólne

Szczególnie istotną rolę w polskim systemie oświaty stanowią jednostki samorządu terytorialnego, będące organami prowadzącymi dla przedszkoli, szkół podstawowych i gimnazjalnych, na które na mocy obowiązującego prawa nałożony został szeroki zakres zobowiązań. Sposób realizacji zadań oświatowych przez poszczególne gminy ma istotne znaczenie dla jakości edukacji, jednakże ciągły niedobór „subwencji oświatowej” w kolejnych ustawach budżetowych nie sprzyja powstaniu wspomnianej jakości oświaty, jednocześnie pociągając za sobą konieczność dopłacania przez samorząd do zadań oświatowych kosztem rezygnacji z realizacji innych zadań publicznych. Dlatego też w dziedzinie finansowania edukacji stale narasta napięcie wokół algorytmu podziału części oświatowej subwencji ogólnej, która wśród przedstawicieli samorządów wywołuje poczucie, iż subwencja ta jest zbyt niska w stosunku do zakresu zadań oświatowych przez nich wykonywanych. Szkoła jest ważnym elementem społeczności lokalnej, a nie tylko miejscem przekazywania uczniom wiedzy.

Na terenie gminy w roku szkolnym 2015/2016 funkcjonowały następujące placówki oświatowe:

1. Zespół Publicznych Szkół w Lubrzy, w skład którego wchodzi
 - Szkoła Podstawowa
 - Publiczne Gimnazjum
2. Niepubliczna Szkoła Podstawowa w Dytmarowie
3. Gminne Przedszkole Publiczne w Lubrzy z oddziałami zamiejscowymi w:
 - Dytmarowie
 - Trzebinie
 - Nowym Browińcu

Tabela Nr I. Stopnie awansu zawodowego nauczycieli w 2015r. (stan na 30.09.2015r.)

	Stopień awansu zawodowego (w osobach)								
	Stażysta		Kontraktowy		Mianowany		Dyplomowany		Razem
	2015	% ogółu	2015	% ogółu	2015	% ogółu	2015	% ogółu	2015
GPP Lubrza	2	11,11	4	22,22	3	16,67	9	50,00	18
ZPS Lubrza	3	9,68	2	6,45	9	29,03	17	54,84	31
Razem	5	10,21	6	12,24	12	24,49	26	53,06	49

We wszystkich placówkach pracowali nauczyciele zgodnie z kwalifikacjami. Zatrudnienie nauczycieli wynika przede wszystkim z liczby oddziałów, godzin zajęć obowiązkowych oraz dodatkowych (szkoły), a także z dziennego czasu pracy (przedszkola), a zatrudnienie

pracowników administracji i obsługi z wielkości szkoły a także ze specyfiki działalności (np. żywienie w stołówkach i przedszkolach). W roku 2016 (do końca sierpnia) czterech nauczycieli uzyskało wyższy stopień awansu zawodowego: 2 nauczycieli dyplomowanych, 1 nauczyciel mianowany, 1 nauczyciel kontraktowy.

Tabela Nr 2 - zatrudnienie w szkołach/przedszkolach w roku szkolnym 2015/2016

(stan na 30.09.2015r.)

Lp	Szkoła/ przedszkole	Zatrudnienie		w tym			
				nauczyciele		Obsługa i administracja	
		etaty	osoby	etaty	osoby	etaty	osoby
1.	Zespół Publicznych Szkół w Lubrzy	33,63	38	27,38	31	6,25	7
2.	GPP Lubrza /łącznie z oddz. zamiejscowymi	28,77	35	13,95	18	14,82	17
Razem		62,4	73	41,33	49	21,07	24

Stan organizacji placówek oświatowych w roku szkolnym 2015/2016 przedstawia tabela nr 3 i nr 4 (stan na 30.09.2015r.)

Tabela Nr 3 - szkoła podstawowa i gimnazjum w roku szkolnym 2015/2016

Lp.	Wyszczególnienie	Liczba oddziałów	Liczba uczniów	w tym					
				I	II	III	IV	V	VI
1.	SP Lubrza	8	136	29	29	19	21	25	13
2.	PG Lubrza	6	99	32	34	33			
Razem:		14	235	61	63	52	21	25	13

Tabela Nr 4 - przedszkola w roku szkolnym 2015/2016

Lp.	Wyszczególnienie	Liczba oddziałów	Liczba dzieci
1.	GPP Lubrza	3	58
2.	GPP Lubrza Oddz. Zam. w Dytmarowie	2	29
3.	GPP Lubrza Oddz. Zam. w Trzebinie	1	21
4.	GPP Lubrza Oddz. Zam. w Nowym Browńcu	1	15
OGÓLEM		7	123

Sieć przedszkoli odpowiadała zapotrzebowaniu rodziców. Nieliczna grupa wychowanków przedszkoli uczęszczała do placówek przedszkolnych w ościennych gminach, co było przede wszystkim wynikiem uwarunkowań rodzinnych min. związanych z pracą rodziców.

Od 01 września 2013r. zgodnie z art. 14d ust. 1 ustawy o systemie oświaty gminy otrzymały po raz pierwszy dotacje celową z budżetu państwa na dofinansowanie wydatków bieżących związanych z realizacją zadań wychowania przedszkolnego. Na rok 2015 została przyznana kwota 179 493,00zł.

Od 01 września 2014r. wszedł w życie art. 79a ustawy z dnia 7 września 1991r. o systemie oświaty, zgodnie z którym jeżeli do publicznego przedszkola lub publicznej innej formy wychowania przedszkolnego, prowadzonych przez gminę, uczęszcza uczeń niebędący jej mieszkańcem, gmina, której mieszkańcem jest ten uczeń, pokrywa koszty wychowania przedszkolnego tego ucznia w wysokości równej wydatkom bieżącym przewidzianym na jednego ucznia odpowiednio w publicznych przedszkolach lub publicznych innych formach wychowania przedszkolnego, prowadzonych przez gminę, w której uczeń uczęszcza do przedszkola lub innej formy wychowania przedszkolnego, pomniejszonym o opłaty za korzystanie z wychowania przedszkolnego oraz za wyżywienie, stanowiące dochody budżetu gminy, a także o kwotę dotacji, o której mowa w art. 14d ust. 1. otrzymanej na ucznia przez gminę prowadzącą przedszkole lub inną formę wychowania przedszkolnego, do których uczęszcza uczeń.

W ramach tego art. w 2015r. poniesiono wydatki związane z refundacją z budżetu gminy kosztów pobytu dzieci z gminy Lubrza w przedszkolach sąsiednich gmin:

- 4 dzieci w niepublicznym przedszkolu gminy Prudnik,
- 5 dzieci w publicznych przedszkolach gminy Prudnik
- 3 dzieci w publicznym przedszkolu gminy Biała
- 2 dzieci w publicznym przedszkolu gminy Głógówek

w wysokości 79 188,36zł. (W 2016r. wydatki z tego tytułu wyniosły do września 68 613,74zł).

We wszystkich placówkach oświatowych zajęcia realizowane były zgodnie z obowiązującymi rozporządzeniami Ministra Edukacji Narodowej i ramowymi planami nauczania. W każdej szkole przestrzegane były zasady oceniania, promowania i klasyfikowania uczniów, zgodnie z opracowanym i przyjętym obowiązującym systemem oceniania.

W ubiegłym roku szkolnym 32 uczniom udzielana była pomoc psychologiczno-pedagogiczna. polegająca na rozpoznawaniu i zaspokajaniu indywidualnych potrzeb rozwojowych i edukacyjnych ucznia oraz rozpoznawaniu indywidualnych możliwości psychofizycznych ucznia, wynikających w szczególności z różnych dysfunkcji i zaburzeń rozwojowych ale także z uwagi na szczególne uzdolnienia. w celu rozwijania potencjału indywidualnych możliwości ucznia.

Uczniowie zarówno szkoły podstawowej i gimnazjum korzystali z różnych form pomocy :

- Zajęć dydaktyczno-wyrównawczych
- Zajęć rozwijających uzdolnienia
- Zajęć rewalidacyjnych 5 ucz.
- Zajęć specjalistycznych tj. logopedycznych, terapeutycznych, korekcyjno-kompensacyjnych i pomocy bieżącej
- Zajęć z doradztwa edukacyjno-zawodowego dla kl. III Gim.

Ponadto na bieżąco prowadzone były konsultacje i porady dla uczniów i rodziców wymagających wsparcia.

2. Dodatek uzupełniający

W terminie do dnia 20 stycznia każdego roku organ prowadzący szkołę będący jednostką samorządu terytorialnego przeprowadza analizę poniesionych w poprzednim roku

kalendarzowym wydatków na wynagrodzenia nauczycieli w odniesieniu do wysokości średnich wynagrodzeń, o których mowa w art. 30 ust. 3 ustawy Karta Nauczyciela, oraz średniorocznej struktury zatrudnienia nauczycieli na poszczególnych stopniach awansu zawodowego.

W przypadku nie osiągnięcia w roku podlegającym analizie wysokości średnich wynagrodzeń, o których mowa w art. 30 ust. 3, organ prowadzący szkołę ustala kwotę różnicy między wydatkami poniesionymi na wynagrodzenia na poszczególnych stopniach awansu zawodowego nauczycieli w danym roku, a iloczynem średniorocznej liczby etatów nauczycieli na poszczególnych stopniach awansu zawodowego oraz średnich wynagrodzeń nauczycieli. Kwotę różnicy wypłaca się w formie **jednorazowego dodatku uzupełniającego**.

Wypłaty jednorazowego dodatku uzupełniającego dla nauczycieli w poszczególnych latach przedstawia tabela nr 5.

Tabela Nr 5

Lp.	Rok	Nauczyciel stażysta	Nauczyciel kontraktowy	Nauczyciel mianowany	Nauczyciel dyplomowany	Kwota dopłaty ogółem
1	2009	10 455,99	18 530,51	40 159,75	0	69 146,25
2	2010	686,80	9 254,55	45 889,75	0	55 830,99
3	2011	2 984,61	0	976,43	0	3 961,04
4	2012	12 387,40	3 375,29	8 733,95	4 137,97	28 634,61
5	2013	691,66	3 272,07	0	40 764,03	44 727,76
6.	2014	102,54	0	10 729,70	0	10 832,24
7.	2015	0	1 392,96	0	0	1 392,96

3. Dowóz uczniów do szkół

Z ustawy o systemie oświaty wynika, że na gminie spoczywa obowiązek organizacji dowozów szkolnych. Obowiązek ten jest realizowany własnymi środkami transportu. Przy organizacji dowozów bardzo istotnym jest zapewnienie pełnego bezpieczeństwa, w miarę krótkiego w czasie przejazdu do i ze szkoły oraz takiego ułożenia harmonogramów, aby umożliwić udział uczniów w różnych formach zajęć pozalekcyjnych organizowanych przez szkoły. Rezultat osiągamy dzięki ścisłej współpracy i koordynacji działań między dyrektorami placówek. Na terenie gminy Lubrza uczniowie mają zapewniony bezpłatny dowóz i opiekę w czasie dowozu do szkół i przedszkoli. Funkcjonują dwie trasy dowozu uczniów. Do opieki dzieci w czasie dowozu było zatrudnionych 4 opiekunów. Gmina pokrywa koszty dowozu ucznia niepełnosprawnego do Niepublicznej Szkoły Podstawowej Specjalnej w Kup. Gmina ponosi koszty biletu miesięcznego ucznia niepełnosprawnego dojeżdżającego środkami komunikacji publicznej do Specjalnego Ośrodka Szkolno-Wychowawczego w Prudniku, jak również zwraca rodzicom koszty dowozu we własnym zakresie dzieci niepełnosprawnych do szkoły specjalnej. Dowozy funkcjonują sprawnie, zapewniając terminowy i bezpieczny przewóz dzieci do i ze szkoły oraz realizując inne zadania, między innymi wycieczki szkolne i przedszkolne, zawody sportowe oraz konkursy. Koszt dowożenia uczniów do szkół wyniósł w 2015r. 304 697,95zł, tym zakup autobusu NEOPLAN.

4. Doskonalenie zawodowe.

Z wyodrębnionych zgodnie z art.70a (ustawy z dnia 26 stycznia 1982r.-Karta Nauczyciela) środków na dofinansowanie doskonalenia zawodowego nauczycieli z uwzględnieniem doradztwa metodycznego w wysokości do 1% planowanych rocznych środków na wynagrodzenia osobowe nauczycieli realizuje się:

- doradztwo metodyczne, na które gmina Lubrza zawarła umowę z Województwem Opolskim. W imieniu Województwa Opolskiego organizację doradztwa metodycznego zapewnia dyrektor Regionalnego Centrum Rozwoju Edukacji w Opolu.
- doradztwo zawodowe dla nauczycieli zatrudnionych w szkołach i przedszkolach gminy Lubrza,
- organizację doskonalenia zawodowego nauczycieli tj. kursy kwalifikacyjne i doskonalące, szkolenia, konferencje szkoleniowe dla nauczycieli, szkolenia rad pedagogicznych,
- dopłaty do czesnego dla nauczycieli za kształcenie pobierane przez szkoły wyższe i zakłady kształcenia nauczycieli.

W 2015r. wydatkowano na doskonalenie i doradztwo nauczycieli kwotę 17 558,00zł z czego na doradztwo przekazano 5 275,00zł. (tj. 30% odpisu)

5. Kontrola obowiązku nauki

Kolejnym zadaniem realizowanym w roku szkolnym 2015/2016 była kontrola obowiązku szkolnego i obowiązku nauki.

Ustawa o systemie oświaty różnicuje o b o w i ą z e k n a u k i w zależności od wieku na następujące kategorie:

- a) **obowiązek rocznego przygotowania przedszkolnego** - dotyczący dzieci w wieku 6 i 5 lat,
- b) **obowiązek szkolny** - rozpoczynający się z początkiem roku szkolnego w tym roku kalendarzowym, w którym dziecko kończy 6 lat, i trwający do ukończenia gimnazjum, nie dłużej jednak niż do ukończenia 18 roku życia,
- c) **obowiązek nauki** - realizowany po ukończeniu gimnazjum do osiągnięcia wieku 18 lat

Kontroli spełniania obowiązku rocznego przygotowania przedszkolnego i obowiązku szkolnego dokonuje **dyrektor szkoły** w granicach której obwodu szkolnego uczeń zamieszkuje. **Kontroli spełniania obowiązku nauki** przez młodzież w wieku 16 – 18 lat dokonuje **gmina**. **Nie spełnianie obowiązku nauki podlega egzekucji** w ramach postępowania egzekucyjnego w administracji. Czynności egzekucyjne wykonuje Wójt w trybie postępowania egzekucyjnego świadczeń niepieniężnych. Środkami egzekucyjnymi jest grzywna lub przymus bezpośredni.

6. Pomoc materialna o charakterze socjalnym i motywacyjnym

Pomoc materialna ma charakter socjalny albo motywacyjny. Świadczeniami pomocy materialnej o charakterze socjalnym są stypendium szkolne i zasiłek szkolny. Świadczeniami pomocy materialnej o charakterze motywacyjnym są stypendia za wyniki w nauce lub osiągnięcia sportowe.

Zgodnie z dyspozycją art. 90b ustawy o systemie oświaty wspomagano uczniów w formie stypendiów szkolnych. Z tej formy wsparcia korzystali uczniowie szkół podstawowych, gimnazjów a także szkół ponadgimnazjalnych, którzy zamieszkują Gminę Lubrza. Kryterium dochodowe uprawniające do uzyskania pomocy określone jest ustawowo i wynosi 514,00 zł netto na członka rodziny. Stypendia szkolne przyznawane były w kwocie od 84,40zł do 188,80zł miesięcznie. Na całe zadanie wykorzystano dotację z budżetu Wojewody Opolskiego w kwocie 30 636,16zł; oraz środki z udziału własnego gminy w wysokości 7 659,04zł.

Tabela Nr 6 - Stypendia szkolne (socjalne) za rok szkolny 2015/2016

Lp	Wyszczególnienie	Stypendium szkolne	
1.	Liczba złożonych wniosków	45	
2.	Liczba wniosków pozytywnie rozpatrzonych ogółem	45	
	w tym odnoszących się do uczniów:	szkół podstawowych	17
		gimnazjów	10
		Szkół ponadgimnazjalnych	18
innych		0	
3	Nakłady finansowe (w zł)	38 295,20	

W roku szkolnym 2015/2016 wypłacane były stypendia Wójta Gminy Lubrza:

- stypendium w zakresie edukacji za szczególne osiągnięcia związane z procesem nauczania otrzymało 36 uczniów na kwotę 8 280,00zł.
- stypendium w zakresie edukacji laureatom olimpiad, konkursów przedmiotowych otrzymało 14 uczniów na kwotę 2 100,00zł.
- stypendium w zakresie kultury za wybitne osiągnięcia w różnych dziedzinach kultury otrzymało 1 uczeń na kwotę 100,00zł.
- stypendium w zakresie sportu uczniom trenującym w szkolnych lub młodzieżowych klubach sportowych o statusie amatorów, a osiągających wybitne wyniki sportowe otrzymało 33 uczniów na kwotę 3 300,00zł.
- Trzech uczniów otrzymało bony upominkowe za promowanie Gminy Lubrza poprzez wybitne osiągnięcia sportowe lub związane z procesem nauczania na kwotę 889,86zł.

Łącznie na stypendia Wójta Gminy Lubrza i bony upominkowe wydatkowano w roku szkolnym 2015/2016 kwotę 14 669,86zł

7. Dofinansowanie zakupu podręczników szkolnych

W ramach Rządowego programu pomocy uczniom w 2015r. „Wyprawka szkolna”, uczniowie rozpoczynający naukę w klasach III oraz uczniowie niepełnosprawni (słabowidzący, niesłyszący, z upośledzeniem umysłowym w stopniu lekkim oraz z niepełnosprawnościami sprzężonymi, w przypadku gdy jedną z niepełnosprawności była niepełnosprawność wymieniona wyżej, posiadający orzeczenie o potrzebie kształcenia specjalnego, uczęszczający w roku szkolnym 2015/2016 do szkół podstawowych, gimnazjów i szkół ponadgimnazjalnych dla młodzieży) otrzymali pomoc w formie dofinansowania zakupu podręczników.

Program służył rozszerzeniu podstawowej oferty pomocy materialnej udzielanej uczniom. Celem programu było wyrównywanie szans edukacyjnych i wspieranie rozwoju edukacyjnego uczniów. Program skierowany był do dzieci pochodzących z rodzin spełniających kryterium dochodowe, o którym mowa w art. 8 ust.1 pkt 2 ustawy z dnia 12 marca 2004 r. o pomocy społecznej.

W gminie Lubrza z dofinansowania zakupu podręczników szkolnych skorzystało 5 uczniów. Na ten cel przeznaczono łącznie kwotę 1 425,00zł, która pochodziła z dotacji.

8. Dotacja na podręczniki za 2015/2016

Ustawa o zmianie ustawy o systemie oświaty oraz innych ustaw przewiduje zapewnienie dotacji celowej dla organów prowadzących szkoły podstawowe i gimnazja na zakup:

- a. podręczników do nauczania języka obcego, materiałów edukacyjnych do jego nauczania lub materiałów ćwiczeniowych dla klas I-III szkoły podstawowej,
- b. podręczników, materiałów edukacyjnych lub materiałów ćwiczeniowych dla klas IV-VI szkoły podstawowej,
- c. podręczników, materiałów edukacyjnych lub materiałów ćwiczeniowych dla wszystkich klas gimnazjum.

W 2015 roku dotacją celową objęci byli uczniowie klas I, II i IV szkół podstawowych oraz klas I gimnazjów.

Dotacja wynosiła:

- na zakup podręczników dla klasy I i II SP - 24,75zł
- na zakup podręczników dla klasy IV SP - 138,61zł
- na zakup podręczników dla klasy I gimn. - 247,52zł
- na zakup materiałów ćwiczeniowych dla klas I i II SP wynosiła 49,50zł, a klas IV SP i I gimn. 24,75zł.

Na ten cel wydatkowano łącznie kwotę 23 996,37zł, która pochodziła z dotacji.

9. Dofinansowanie kosztów kształcenia młodocianych pracowników w 2015r.

Wykonując obowiązki w zakresie wsparcia pracodawców w kształceniu młodocianych pracowników zamieszkałych na terenie Gminy Lubrza rozpatrywano zgodnie z dyspozycją art. 70b ustawy o systemie oświaty wnioski pracodawców o zwrot kosztów kształcenia młodocianych uczniów, którzy ukończyli przygotowanie zawodowe i zdali egzamin czeladniczy, lub egzamin potwierdzający uzyskanie kwalifikacji zawodowych. W roku 2015 dwóch pracodawców złożyło wnioski o dofinansowanie kosztów kształcenia młodocianych pracowników, wydatkowano na ten cel 16 124,38zł. Środki pochodziły z dotacji celowej, z Funduszu Pracy.

Tabela Nr 7

Liczba wydanych decyzji		2
Liczba decyzji odmawiających przyznanie dofinansowania		0
Liczba wniosków pozostałych bez rozpatrzenia		0
Liczba pracodawców, którzy otrzymali dofinansowanie		5
Liczba młodocianych, którzy ukończyli naukę zawodu w cyklu kształcenia:	Ogółem	2
	24 m-ce	0
	36 m-cy	2

10. Wykonane remonty obiektów szkolnych.

W roku szkolnym 2015/2016r. wykonano następujące remonty placówek oświatowych:

* ZPS Lubrza:

- instalacja monitoringu wizyjnego szkoły i boiska,
- modernizacja sieci LAN, doprowadzenie internetu do sal lekcyjnych, świetlicy i sali gimnastycznej,
- modernizacja sali 8 i 9. wymiana okien i montaż żaluzji.
- modernizacja posadzek – montaż wykładziny obiektowej PCV na górnym korytarzu i w holu sali gimnastycznej,

- remont dwóch klatek schodowych,
- malowanie sali gimnastycznej i holu, montaż tablic sportowych, wymiana drzwi w szatni dziewcząt i chłopców,
- malowanie korytarza górnego i pokoju nauczycielskiego,
- remont ławek na podwórku szkolnym.

*** Gminne Przedszkole Publiczne w Lubrzy:**

- wymiana grzejnika,

*** GPP Lubrza O/zam. Dytmarów:**

- wykonanie poręczy ze stali nierdzewnej przy wejściu do budynku,
- remont byłej kancelarii i przystosowanie jej do zajęć specjalistycznych,
- remont instalacji c.o.,
- kompleksowy remont kuchni z wymianą instalacji wodno-kanalizacyjnej, wymiana glazury, modernizacja instalacji elektrycznej, wymiana mebli kuchennych,
- częściowa wymiana i montaż ogrodzenia.

*** GPP Lubrza O/zam. Trzebina:**

- częściowa wymiana lamp,
- malowanie sal zabaw i jadalni,
- obicie drzwi wejściowych do kotłowni blachą.

*** GPP Lubrza O/zam. Nowy Browiniec:**

- częściowa wymiana opraw oświetleniowych.
- modernizacja łazienki: remont instalacji wodno-kanalizacyjnej, wymiana glazury.

We wszystkich placówkach na bieżąco był naprawiany, konserwowany oraz malowany sprzęt na placach zabaw.

Wykonanie wielu niezbędnych prac w przedszkolach możliwe było dzięki zatrudnieniu w Gminnym Przedszkolu Publicznym rzemieślnika.

11. Wyniki sprawdzianu i egzaminu w roku szkolnym 2015/2016

Wynikiem nauczania i uczenia się są osiągnięcia edukacyjne uczniów, które w znacznym stopniu zależą od poziomu intelektualnego dziecka, jego zainteresowań, pasji, zdolności, poziomu nauczania w szkole, a także od środowiska w którym funkcjonuje.

*** Szkoły podstawowe i gimnazja**

Celem egzaminów zewnętrznych jest obiektywne zbadanie poziomu wiedzy i umiejętności uczniów na zakończenie poszczególnych etapów kształcenia – po szkole podstawowej, po gimnazjum i szkole ponadgimnazjalnej. Informacje o wynikach sprawdzianu i egzaminu udostępniane są zainteresowanym.

Należy podkreślić, że sprawdziany i egzaminy zewnętrzne dają informacje mierzalne, ale same wyniki niepełnie przedstawiają pracę szkoły. Wyników uzyskanych przez daną placówkę nie należy więc traktować jako surowego wskaźnika, nie mniej jednak daje on określoną wiedzę co do dalszych kierunków pracy placówki.

Największy wpływ na poziom edukacyjny ucznia mają bowiem następujące czynniki:

- czynniki środowiskowe, czyli status społeczno-ekonomiczny ucznia, poziom aspiracji edukacyjnych, warunki bytowe, wielodzietność i bezrobocie rodziców, wielość rodzin patologicznych,
- czynniki indywidualne, tkwiące w samym uczniu, jego zaangażowanie w uczenie, indywidualne podejście do nauki, specyficzne uzdolnienia uczniów w obszarach badanych

umiejętności, trudności w uczeniu się, niesystematyczne przygotowywanie się do zajęć, niska frekwencja, a także niskie możliwości intelektualne,

- czynniki edukacyjne, czyli planowanie działań edukacyjnych w placówkach, dobór programów nauczania i podręczników, wprowadzanie najnowszych technologii.

nauczyciel - jego zaangażowanie, wrażliwość na potrzeby ucznia, poziom wiedzy i umiejętności, otwarcie na własny rozwój,

Wyniki egzaminów zewnętrznych są i muszą być wykorzystywane w ocenie jakości pracy szkoły, ale należy pamiętać o tym, że cały proces edukacyjny musi być ukierunkowany na systematyczny rozwój ucznia i nie może być ograniczony i podporządkowany jedynie egzaminowi. Niemniej jednak wyniki egzaminów zewnętrznych dają wskazówki na jakich obszarach działań edukacyjnych należy skupiać uwagę, dokonywać określonych korekt i modyfikacji mających na celu poprawę wyników nauczania. Główną funkcją zewnętrznego oceniania jest diagnozowanie osiągnięć ucznia po zakończeniu każdego etapu edukacyjnego. Szkoła ma wspomagać uczniów w ich rozwoju i oferować wysoką jakość nauczania. Sprawdzian w klasie szóstej szkoły podstawowej obejmuje wiadomości i umiejętności określone w wymaganiach ogólnych i szczegółowych w podstawie programowej kształcenia ogólnego w odniesieniu do trzech kluczowych przedmiotów nauczanych na dwóch pierwszych etapach edukacyjnych, tj. języka polskiego, matematyki i języka obcego nowożytnego. Co istotne, podstawę dla wielu zadań z języka polskiego i matematyki będą stanowiły teksty lub informacje z zakresu historii lub przyrody.

Sprawdzian składa się z dwóch części:

- część pierwsza – obejmuje zadania z języka polskiego i z matematyki,
- część druga – obejmuje zadania z języka obcego nowożytnego.

Szóstoklasista przystępuje do sprawdzianu z jednego z następujących języków: angielskiego, francuskiego, hiszpańskiego, niemieckiego, rosyjskiego i włoskiego. Uczeń może wybrać tylko ten język, którego uczy się w szkole jako przedmiotu obowiązkowego.

Sprawdzian ma formę pisemną. Przystąpienie do niego jest warunkiem ukończenia szkoły podstawowej, ale nie określa się minimalnego wyniku, jaki uczeń powinien uzyskać, toteż sprawdzianu nie można nie zdać.

Wyniki sprawdzianu na zakończenie szkoły podstawowej w roku szkolnym 2015/2016 przedstawia tabela nr 8

Tabela Nr 8 - Wyniki sprawdzianu po klasie VI szkoły podstawowej

Nazwa szkoły	ŚREDNI WYNIK Z JĘZYKA POLSKIEGO (%)	ŚREDNI WYNIK Z MATEMATYKI (%)	ŚREDNI WYNIK Z JĘZYKA ANGIELSKIEGO (%)
SP Lubrza	72,7	56,9	70,2
NSP Dytmarów	74,2	67,5	92,8
Gmina	73,2	60,3	77,4
Województwo	69,2	52,1	70,7

Wyniki egzaminu gimnazjalnego w roku szkolnym 2015/2016 przedstawia tabela nr 9

Tabela Nr 9 – Wyniki egzaminu gimnazjalnego 2015/2016

	Część humanistyczna				Część matematyczno-przyrodnicza				Języki obce							
	Język polski		Historia i wiedza o społeczeństwie		Matematyka		Przedmioty przyrodnicze		Język angielski poziom podstawowy		Język angielski poziom rozszerzony		Język niemiecki poziom podstawowy		Język niemiecki poziom rozszerzony	
	Średnia (%)	Punkty	Średnia (%)	Punkty	Średnia (%)	Punkty	Średnia (%)	Punkty	Średnia (%)	Punkty	Średnia (%)	Punkty	Średnia (%)	Punkty	Średnia (%)	Punkty
Gim. Publiczne w Lubrzy	71,6		56,8		53,6		59,2		69,0		45,0		87,5		95,0	
Gmina	71,6		56,8		53,6		59,2		69,0		45,0		87,5		95,0	
Woj.	66,0		54,3		47,0		49,8		65,3		45,7		69,6		63,8	

12. Inne.

W celu doskonalenia pracy szkół w zakresie wspierania rozwoju uczniów szczególnie uzdolnionych, rozwijania uzdolnień i zainteresowań uczniów, tworzenia płaszczyzny pozytywnej i twórczej rywalizacji pomiędzy uczniami i szkołami w roku szkolnym 2015/2016 we współpracy z Młodzieżowym Domem Kultury w Opolu i Regionalnym Centrum Rozwoju Edukacji w Opolu organizowane były konkursy przedmiotowe. Zgodnie z zasadami organizacji konkursów przedmiotowych dla uczniów szkół podstawowych i gimnazjów województwa opolskiego – stanowiącego załącznik do Zarządzenia Nr 24 Opolskiego Kuratora Oświaty z dn. 07.09.2015r. - konkursy przedmiotowe organizowane są trzystopniowo:

- I - szkolny;
- II - gminny;
- III – wojewódzki

Pytania do etapu **gminnego** opracowywane były przez Kuratorium Oświaty w Opolu. Do etapu gminnego mogli przystąpić uczniowie, którzy uzyskali nie mniej niż 75% punktów możliwych do zdobycia na etapie szkolnym.

Etap gminny przeprowadzany był w wyznaczonej szkole z udziałem osoby koordynującej konkursy, z tym że gimnazjum do etapu gminnego przystępowało z gimnazjum w Białej. Do etapu **wojewódzkiego** kwalifikowali się uczniowie, którzy uzyskali nie mniej niż 80% punktów możliwych do zdobycia.

Uczniowie naszych szkół brali udział w następujących konkursach przedmiotowych:

- Konkurs Polonistyczny,
- Konkurs Języka Angielskiego,
- Konkurs Języka Niemieckiego,
- Konkurs Historyczny,
- Konkurs Geograficzny,
- Konkurs Biologiczny,
- Konkurs Matematyczny,
- Konkurs Chemiczny,
- Konkurs Przyrodniczy.
- Konkurs Fizyczny,
- Konkurs Techniczny,
- Konkurs Informatyczny.

Sukcesy uczniów:

<u>Lp.</u>	<u>Nazwa konkursu</u>	<u>Lokata konkursu</u>
1.	Wojewódzki Konkurs Fotograficzny „Sam nie palę i innym odradzam”	II miejsce
2.	Wojewódzki Konkurs Wiedzy o Bezpieczeństwie i Higienie Pracy w Rolnictwie	finalista
3.	Mini Olimpiada Wiedzy Przyrodniczej szczebel wojewódzki	I, IV
4.	Terenowy Turniej Wiedzy o Lesie etap wojewódzki	finaliści
5.	Wojewódzki Konkurs Wiedzy o Samorządzie Terytorialnym	jeden finalista
6.	Poznajemy Parki Krajobrazowe Polski	finaliści
7.	Wojewódzki Konkurs Techniczny	finalista
8.	Powiatowa Prezentacja Zespołów Tanecznych taniec towarzyski, taniec nowoczesny	2 x II miejsce
9.	Wojewódzki Konkurs Języka Niemieckiego	finaliści

Ważniejsze osiągnięcia uczniów i szkół w sporcie

<u>Lp.</u>	<u>Nazwa konkursu</u>	<u>Lokata konkursu</u>
1.	Powiatowe Indywidualne Biegi Przelajowe	II i III miejsce dziewczęta, IV
2.	Rozgrywki Prudnickiej Ligi Piłki Siatkowej	II miejsce - chłopcy
3.	Mistrzostwa w Piłkę Siatkową – zawody powiatowe	I miejsce - chłopcy II miejsce - dziewczęta
4.	Mistrzostwa w Piłkę Siatkową – półfinał wojewódzki	III miejsce - chłopcy
5.	Mistrzostwa w Pływaniu – zawody powiatowe – styl grzbietowy - sztafeta	I miejsce - chłopcy I miejsce - chłopcy
6.	Indywidualne Mistrzostwa Lekkoatletyczne – zawody powiatowe skok w dal	II miejsce - dziewczęta I miejsce - chłopcy
7.	Wojewódzkie Igrzyska LZS w Mini Piłkę Siatkową	I miejsce – chłopcy
8.	Powiatowe Indywidualne Mistrzostwa w Tenisie Stołowym	I miejsce, II miejsce IV miejsce
9.	Powiatowe Mistrzostwa w Mini Piłce Nożnej	III miejsce –chłopcy III miejsce - dziewczęta
10.	Drużynowe Mistrzostwa w Tenisie Stołowym	I miejsce - dziewczęta I miejsce - chłopcy

Koszt utrzymania Zespołu Publicznych Szkół w Lubrzy łącznie ze stołówką i świetlicą wyniósł w 2015r. 2 447 618,20zł.

Łączny koszt funkcjonowania Gminnego Przedszkola Publicznego łącznie z oddziałami zamiejscowymi wyniósł w 2015r. 1 516 973,24zł, w tym opłata za zajęcia ponad podstawę programową wniesiona przez rodziców 18 829,20zł.

Opracowała: Ewa Skokuń



Administracja
Podatkowa

Urząd Skarbowy w Prudniku

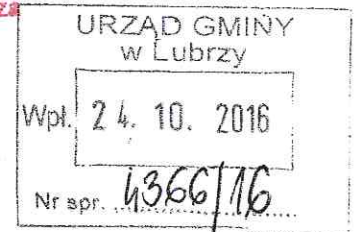
1611-APKP.705.6.2016.1
1611-APKP.705.10.2016.1
BA: 47305/2016

Prudnik, dnia 24 października 2016 r.

Załącznik nr 4 do protokołu

nr XVII/2016 Rady Gminy Lubrzy

z dnia 25.10.2016r.



Rada Gminy
w Lubrzy
ul. Wolności 73
48-231 Lubrzy

Na podstawie przepisów art. 24h ust. 7 i ust.12 ustawy z dnia 08 marca 1990 r. o samorządzie gminnym (tekst jednolity Dz. U. z 2016 r., poz. 446), Naczelnik Urzędu Skarbowego w Prudniku niniejszym przedkłada informację o wynikach dokonanej analizy oświadczeń majątkowych.

Tutejszy organ przeprowadził analizę oświadczeń majątkowych przedłożonych przez :

- Wojewodę Opolskiego przy piśmie nr NK.I.414.1.96.2016.PJ z dnia 14 lipca 2016 r.,
- Wójta Gminy Lubrzy przy piśmie nr OR.2124.10.2016 z dnia 2.05.2016 r.,
- Przewodniczącą Rady Gminy Lubrzy przy piśmie nr: OR.0043.3.2016 z dnia 12.05.2016 r.

Stwierdzono, że wszystkie osoby wymienione w wykazach osób zobowiązanych do złożenia oświadczeń majątkowych przesłanych do tut. organu, złożyły oświadczenia majątkowe.

Stwierdzono, też że wszystkie osoby zobowiązane do złożenia oświadczenia majątkowego złożyły je w terminie, co ustalono w oparciu o potwierdzenie datą wpływu.

W wyniku przeprowadzonej analizy w przedstawionych poniżej oświadczeniach majątkowych stwierdzono :

1. Pan Mariusz Kozaczek – Wójt Gminy Lubrzy.

W oświadczeniu majątkowym, do złożenia którego zobowiązany był w związku z pełnieniem stanowiska wójta nieprawidłowości nie stwierdzono.

2. Pani Wioletta Astramowicz-Ceglarz – Kierownik Referatu Organizacyjnego, Sekretarz Gminy.

Nieprawidłowości nie stwierdzono.

3. Pan Marian Gul – Dyrektor Gminnego Ośrodka Kultury, Sportu i Rekreacji w Lubrzy.

Nieprawidłowości nie stwierdzono.

4. Pani Maria Kołodziejczyk – Dyrektor Gminnego Przedszkola w Lubrzy.

W części A pkt II ppkt 3 oświadczenia majątkowego nie wskazano przychodu i dochodu z gospodarstwa rolnego. W części A pkt X nie wskazano w związku z jakim zdarzeniem zaciągnięto zobowiązania pieniężne. W części B oświadczenia majątkowego nie wskazano miejsca położenia gospodarstwa rolnego.

5. Pani Maria Mikołajów – Skarbnik Gminy Lubrzy.

Nieprawidłowości nie stwierdzono.

6. Pani Bożena Ostrycharczyk – Dyrektor Zespołu Publicznych Szkół w Lubrzy.

Nieprawidłowości nie stwierdzono.

7. **Pani Irena Stabryń** – Kierownik Ośrodka Opieki Społecznej w Lubrzy.

Nieprawidłowości nie stwierdzono.

8. **Pan Arkadiusz Winnik** – Dyrektor Zakładu Gospodarki Komunalnej i Mieszkaniowej w Lubrzy.

W części A pkt X oświadczenia majątkowego nie wskazano w związku z jakim zdarzeniem zaciągnięto kredyt hipoteczny.

Dokonano analizy oświadczeń majątkowych Radnych, do złożenia których niżej wymienieni Radni zobowiązani byli w związku z pełnieniem tej funkcji.

9. **Pani Elżbieta Szwadowska** – Przewodnicząca Rady Gminy w Lubrzy.

W złożonym oświadczeniu majątkowym nieprawidłowości nie stwierdzono.

10. **Pan Stanisław Aleksandrowicz** - Radny Rady Gminy w Lubrzy.

W złożonym oświadczeniu majątkowym nieprawidłowości nie stwierdzono.

11. **Pan Marek Budzyński** – Radny Rady Gminy w Lubrzy.

W złożonym oświadczeniu majątkowym nieprawidłowości nie stwierdzono.

12. **Pan Zenon Drabik** - Radny Rady Gminy w Lubrzy.

W złożonym oświadczeniu majątkowym nieprawidłowości nie stwierdzono.

13. **Pan Andrzej Gąsior** – Radny Rady Gminy w Lubrzy.

Do złożonego oświadczenia majątkowego nie dołączono kopii zeznania PIT-37 złożonego w dniu 26.04.2016 r. w tutejszym urzędzie.

14. **Pani Brygida Hoppe** – Radna Rady Gminy w Lubrzy.

W części B złożonego oświadczenia majątkowego nie wskazano miejsca położenia gospodarstwa rolnego.

15. **Pan Michał Iżyk** - Radny Rady Gminy w Lubrzy.

Do oświadczenia majątkowego nie dołączono kopii zeznania podatkowego PIT-37 za 2015 r. (nr 2894895), złożonego elektronicznie 29.02.2016 r, dołączono natomiast oświadczenie Pana Iżyk, niezgodne ze stanem faktycznym, że jest rolnikiem i jako rolnik nie składa zeznania podatkowego.

16. **Pan Andrzej Kaluża** - Radny Rady Gminy w Lubrzy.

W złożonym oświadczeniu majątkowym nieprawidłowości nie stwierdzono.

17. **Pan Andrzej Karmelita** - Radny Rady Gminy w Lubrzy.

W złożonym oświadczeniu majątkowym nieprawidłowości nie stwierdzono.

18. **Pani Anna Kiebzak** - Radna Rady Gminy w Lubrzy.

W złożonym oświadczeniu majątkowym nieprawidłowości nie stwierdzono.

19. **Pan Mieczysław Kras** – Radny Rady Gminy w Lubrzy

W złożonym oświadczeniu majątkowym nieprawidłowości nie stwierdzono.

20. **Pan Marek Łój** – Radny Rady Gminy w Lubrzy

W złożonym oświadczeniu majątkowym nieprawidłowości nie stwierdzono.

21. **Pan Leopold Saska** - Radny Rady Gminy w Lubrzy.

Kopia zeznania o wysokości osiągniętego dochodu/poniesionej straty w roku podatkowym 2015, PIT-36 dołączona do oświadczenia majątkowego jest niezgodna z zeznaniem nr 2944617 złożonym 25.04.2016 r. w tut. urzędzie.

22. **Pan Leszek Srębacz** - Radny Rady Gminy w Lubrzy.

W złożonym oświadczeniu majątkowym nieprawidłowości nie stwierdzono.

23. **Pani Zdzisława Wolaniuk** – Radna Rady Gminy w Lubrzy.

W złożonym oświadczeniu majątkowym nieprawidłowości nie stwierdzono.

Naczelnik Urzędu Skarbowego w Prudniku informuje, że na dzień 21.10.2016 r. nie podjęto żadnych działań w związku ze stwierdzonymi nieprawidłowościami.

Z upoważnienia Naczelnika
Urzędu Skarbowego
Z-ca Naczelnika
[Signature]
mgr Jacek Kułakowski

Załączniki: brak

Rozdzielnik:

1. adresat
2. a/a

Sprawę prowadził:

Dominik Kecht
Samodzielny Referat Analiz i Planowania
oraz Kontroli Podatkowej
tel. 77 436 99 11



Wojewoda Opolski

Adrian Czubak

P. Seliński

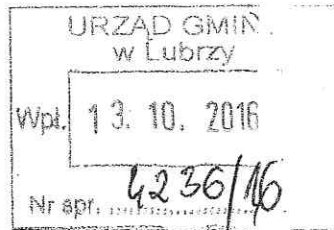
Załącznik nr 5 do protokołu
nr XVIII/2016 Rady Gminy Lubrza

A. Wobele

z dnia 23.10.2016 r.

NK.I.414.1.129.2016.PJ

Opole, dnia 10 października 2016 r.



Pani
Elżbieta Szwadowska
Przewodnicząca Rady
Gminy Lubrza
Rada Gminy Lubrza
ul. Wolności 73
48-231 Lubrza

Dotyczy: analiza oświadczeń majątkowych

Na podstawie art. 24h ust. 12 ustawy z dnia 8 marca 1990 r. o samorządzie gminnym (Dz. U. z 2016 poz. 446) informuję, iż w wyniku analizy oświadczeń majątkowych złożonych za 2015 rok, stwierdzono, że:

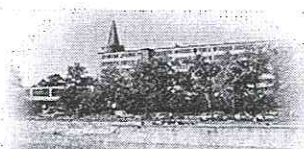
Pan Mariusz Kozaczek – Wójt Gminy Lubrza – złożył wskazane oświadczenie majątkowe w terminie i w komplecie. Analiza merytoryczna danych zawartych w oświadczeniu majątkowym nie wykazała naruszeń przepisów prawa. Analiza porównawcza treści złożonych oświadczeń majątkowych oraz kopii zeznania o wysokości osiągniętego dochodu (zgodnie z art. 24h ust 6 i 8 ustawy) nie dała podstaw do wszczęcia postępowań w sprawie.

Pani Elżbieta Szwadowska – Przewodnicząca Rady Gminy Lubrza – złożyła wskazane oświadczenie majątkowe w terminie i w komplecie. Dodatkowo, na zapytanie Wojewody Opolskiego, Pani Przewodnicząca wyjaśniła, że wymienione w punkcie VIII dochody opisane jako dochody „z tytułu działalności wykonywanej osobiście”, nie zostały uzyskane na podstawie umowy zawartej z Wójtem Gminy Lubrza ani z żadną inną samorządową jednostką organizacyjną Gminy Lubrza. Analiza merytoryczna danych zawartych w oświadczeniu majątkowym nie wykazała naruszeń przepisów prawa. Analiza porównawcza treści złożonych oświadczeń majątkowych oraz kopii zeznania o wysokości osiągniętego dochodu (zgodnie z art. 24h ust 6 i 8 ustawy) nie dała podstaw do wszczęcia postępowań w sprawie.

z up. Wojewody Opolskiego

mgr Barbara Bieluszewska
Dyrektor
Wydziału Nadzoru i Kontroli

Sprawę prowadzi: Paweł Józków, Kierownik Oddziału Organizacji, Wydział Nadzoru i Kontroli, tel.: 774524214



ul. Piastowska 14,
45-082 Opole
NIP: 754-11-16-953
REGON: 000514325

tel. 77 45 24 125
fax 77 45 24 705
email: bok@opole.uw.gov.pl
www: www.opole.uw.gov.pl

Informacja o złożonych oświadczeniach majątkowych na podstawie art. 24h ust.12 ustawy z dnia 8 marca 1990r. o samorządzie gminnym

Osobami zobowiązanymi do złożenia oświadczeń majątkowych w terminie do dnia 30 kwietnia 2016 r. wraz z zeznaniami o wysokości osiągniętego dochodu w roku poprzednim (PIT) na ręce Wójta Gminy Lubrza byli:

1. Wioletta Astramowicz-Ceglarz – Sekretarz Gminy, Kierownik Referatu Organizacyjnego,
2. Maria Mikołajów – Skarbnik Gminy,
3. Arkadiusz Winnik – Dyrektor Zakładu Gospodarki Komunalnej i Mieszkaniowej w Lubrzy,
4. Marian Gul – Dyrektor Gminnego Ośrodka Kultury w Lubrzy,
5. Bożena Ostrycharczyk – Dyrektor Zespołu Publicznych Szkół w Lubrzy,
6. Irena Stabryń – Kierownik Ośrodka Pomocy Społecznej w Lubrzy,
7. Maria Kołodziejczyk - Dyrektor Gminnego Przedszkola Publicznego w Lubrzy.

Wszystkie osoby zobowiązane do złożenia oświadczenia majątkowego do dnia 30 kwietnia 2016 r., złożyły je w terminie, co ustalono w oparciu o potwierdzenie datą wpływu. Wszystkie osoby zobowiązane do złożenia oświadczenia majątkowego złożyły to oświadczenie wraz z kopią zeznania PIT w dwóch egzemplarzach.

W wyniku przeprowadzonej analizy w przedstawionych oświadczeniach majątkowych stwierdzono:

Pani Wioletta Astramowicz-Ceglarz - Sekretarz Gminy, Kierownik Referatu Organizacyjnego. Nie stwierdzono nieprawidłowości.

Pan Marian Gul- Dyrektor Gminnego Ośrodka Kultury, Sportu i Rekreacji w Lubrzy.
W części A pkt II ppkt 1 oświadczenia majątkowego nie udzielono odpowiedzi.

Pani Maria Mikołajów - Skarbnik Gminy Lubrza. Nie stwierdzono nieprawidłowości.

Pani Bożena Ostrycharczyk - Dyrektor Zespołu Publicznych Szkół w Lubrzy. Nie zauważono nieprawidłowości.

Pani Irena Stabryń - Kierownik Ośrodka Opieki Społecznej w Lubrzy.

Nie stwierdzono nieprawidłowości.

Pan Arkadiusz Winnik - Dyrektor Zakładu Gospodarki Komunalnej i Mieszkaniowej w Lubrzy. Nie stwierdzono nieprawidłowości.

Pani Maria Kołodziejczyk - Dyrektor Gminnego Przedszkola Publicznego w Lubrzy. Nie stwierdzono nieprawidłowości.

Na dzień 18.10.2016 r. nie podjęto żadnych działań w związku ze stwierdzoną nieprawidłowością w oświadczeniu majątkowym Pana Mariana Gul.

WÓJT GMINY

mgr Mariusz Kozaczek

KIEROWNIK
Referatu Organizacyjnego


mgr inż. Wioletta Astramowicz-Ceglarz